

# 香港 綠色建築 評級標準

## 最新發展報告



**HKGBC**  
香港綠色建築議會

資料截至  
31/12/2020



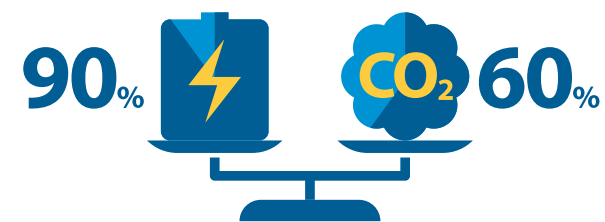
# 目錄

- 1. 推動綠色建築 P.2
- 2. 新建建築：共建綠色未來 P.6
- 3. 既有建築：挑戰與前瞻 P.9
- 4. 邁向淨零 P.12
- 5. 凝聚綠建力量 P.15

# 推動 綠色建築

## 香港的獨特建築環境

### 建築物的的重要性



在香港，建築物及相關活動佔全港九成的耗電量，相等於六成的溫室氣體排放，因此推動綠色建築發展對紓緩氣候變化非常重要。<sup>1</sup>

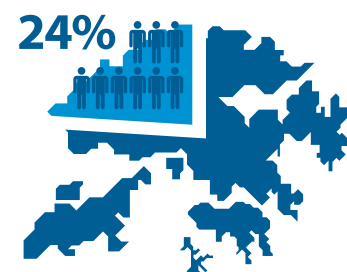
### 人口密度高



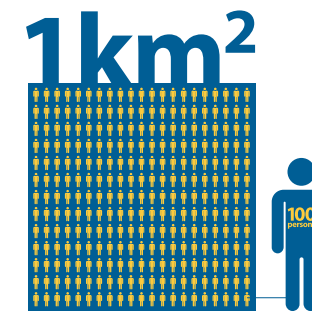
超過 42,000 座私人發展的建築物<sup>1</sup>



10,314 座高樓及摩天大廈<sup>2</sup>



香港已發展土地只有 24%<sup>1</sup>



已發展土地平均人口密度為  
每平方公里 28,000 人<sup>3</sup>

# 綠建環評

## 什麼是綠建環評？

綠建環評專為香港而設，是一套為建築物可持續發展表現作中立評估的工具。

## 綠建環評評估什麼範疇？



## 參與綠建環評的好處

### 發展商和業主

- 展示企業社會責任 (CSR) 及環境、社會和企業管治 (ESG) 的承諾
- 幫助實現碳中和目標
- 實現氣候適應能力
- 減少責任和風險
- 降低建築的生命週期成本
- 符合未來發展的建築資產
- 提升物業價值
- 在市場上區分產品
- 吸引綠色投資者
- 減少利得稅
- 幫助滿足國家或城市的要求

### 用戶

- 獲取第三方評級以便比較
- 確保健康和福祉
- 享受綠色生活體驗並提高生活質素
- 提高員工生產力和保留率
- 降低營運成本，包括水及能源
- 增強可維護性並降低相關成本
- 幫助保護環境和提升企業形象

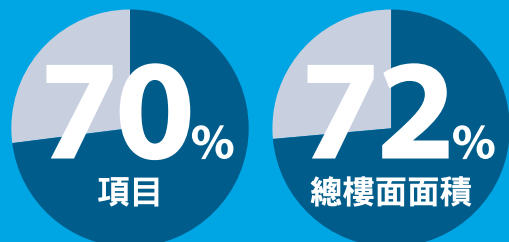
# 香港綠色建築 評級標準 - 綠建環評 (BEAM Plus) 綠色建設超越二十載



## 向更高目標邁進

	已登記	已認證*
建築物總數 (座)	7,000	2,991
項目總數 (個)	1,961	996
總樓面面積 (平方米)	6,220 萬	4,040 萬

\* 已認證即銅級評級或以上

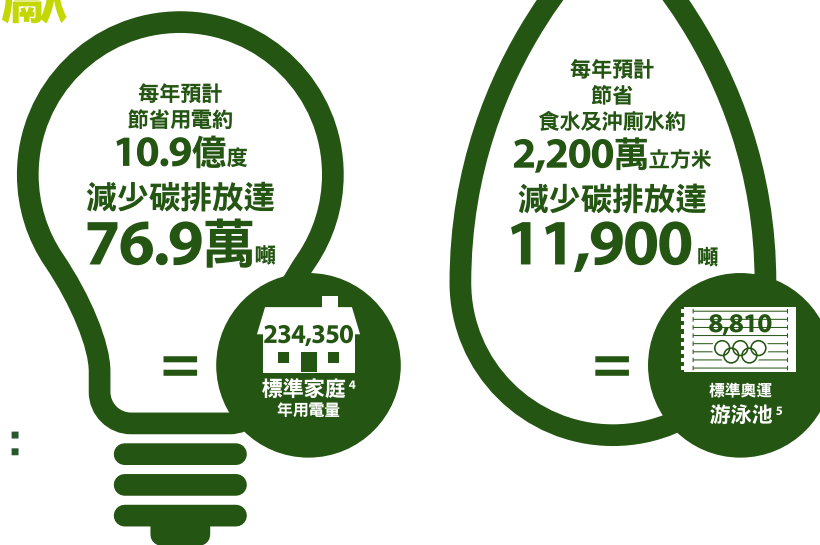


屬於已獲白金級或金級的  
香港建築環境評估法 (HK-BEAM) 及綠建環評項目  
(包括既有建築自選評估計劃下獲得  
卓越或優良評級的項目)

# 新建建築： 共建綠色未來

## 香港綠色建築評級標準 - 綠建環評 (BEAM Plus) 新建建築評級項目 對環保貢獻

節能及節水  
的表現  
(與基準比較)：



預計全年  
減少碳排放達：

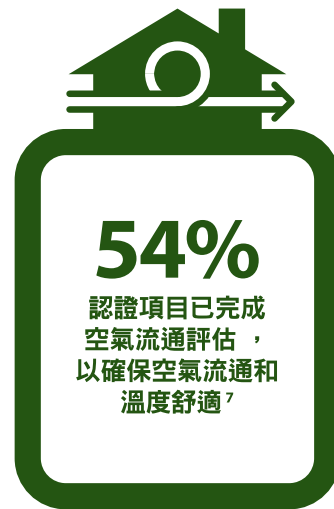
**781,600噸**

= 植樹 **3,400萬棵**



## 宜居及可持續的生活模式

### 舒適的環境



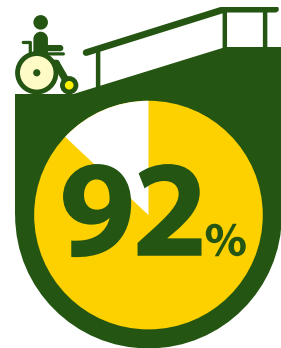
### 可步行性和流動性



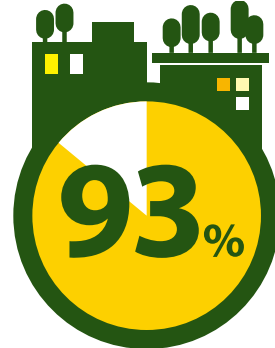
### 社區及休憩設施



認證項目附近設有  
康體文娛設施<sup>9</sup>

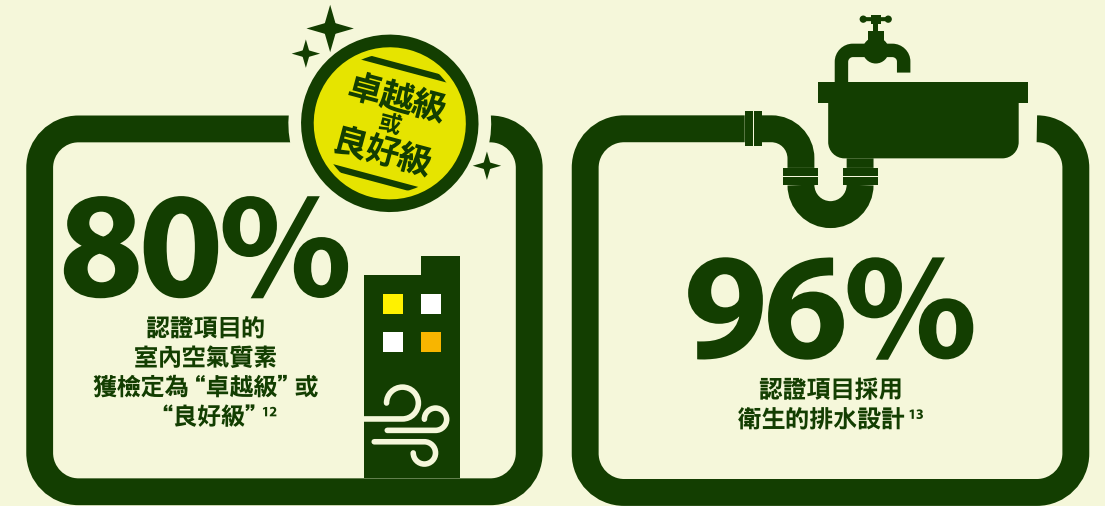


認證項目提供  
無障礙通用設施<sup>10</sup>



認證項目配備  
完善生活設施<sup>11</sup>

## 提高室內環境質量 促進身心健康



### 設計融入自然 善用天然光

室內設計師可以運用人類喜愛親近大自然的本能，在設計的過程中加入有助促進身體及精神健康的元素。在處理無法欣賞自然景緻的室內空間時，我們可以擺放室內植物和設立天台花園。另外，不少室內空間都會善用天然光，這不但能夠為用戶帶來舒適的環境，也可以減少照明所耗用的能源。



政府物流服務署印務科辦公室

### “健康建築 · 健康生活” (Better Places for People)

自2014年起，香港綠色建築議會已積極參與由世界綠色建築委員會推出的“健康建築 · 健康生活”運動。最近，世界綠色建築委員會為健康和福祉訂立「North Star Goals」，促進良好的建築環境發展，打造健康、公平和具抗逆力的建築、社區和城市。為推動此策略性發展，世界綠色建築委員會亦在2020年發佈了建築物「健康與福祉指南」，重新定義建築環境對健康與福祉的影響。



保護國際基金會香港的綠色天下

「健康與福祉指南」是一套打造健康、公平建築環境的綜合性教育工具。它為行業的變革及發展提供了基本的指導方針和工具，並釐定了與建築環境有關的健康決定因素。該框架列明六項核心原則，包括室內空氣質量，顧及供應鏈的人權保障，氣候變化適應力等，有助建立健康和可持續的建築環境。

# 既有建築： 挑戰與前瞻

既有建築在香港現時的建築群佔主要部份，  
因此在香港轉型為低碳都市的過程中擔當重要角色。

香港現時有超過 **42,000** 座既有建築，  
在**節能減排**方面，具備巨大潛力

建築物  
具備減少

**52%**

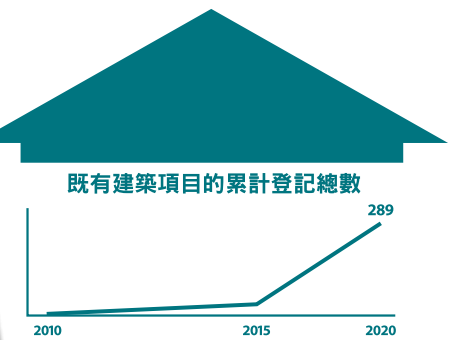
用電量的  
節能潛力<sup>14</sup>



## 既有建築：挑戰與前瞻

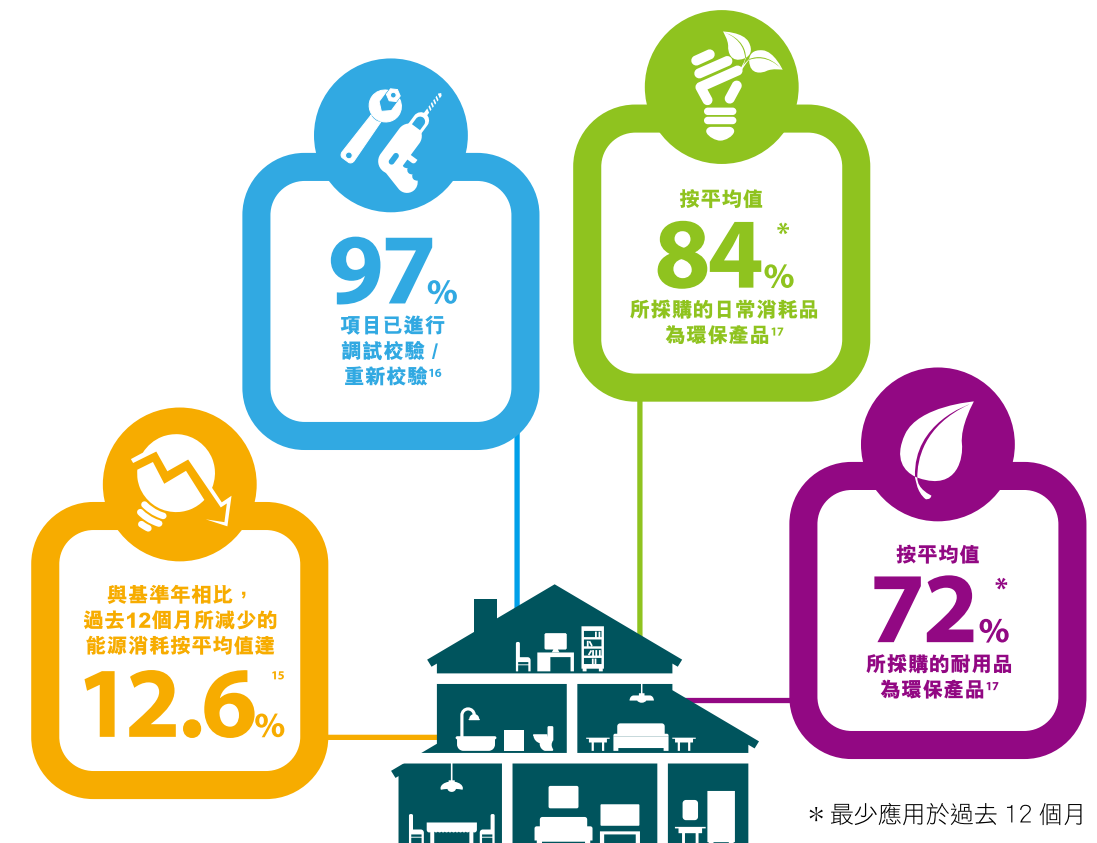
### 香港綠色建築評級標準 - 綠建環評 (BEAM Plus) 既有建築 2.0 版

- 於 2016 年 3 月推行
- 涵蓋不同年期和種類的既有建築，  
包括管理、營運、維修及改善等範疇
- 綜合評估計劃：可選擇一次性或逐步  
評估樓宇的整體表現
- 自選評估計劃：就個別範疇作獨立評估，  
並按每個評估範疇發出認證



於 2019 年推行批量認證計劃，讓由同一機構管理的物業組合能以精簡的評估流程和具成本效益的方式完成認證。

### 綠建環評既有建築已認證項目的成績



## 推動市場轉型的關鍵舉措



### ACT-Shop

香港綠色建築議會為香港引進ACT-Shop概念，旨在透過不同試驗個案建立和鞏固業界的重新校驗能力，並推動建築物採用知識為本的能源管理措施。



### 重新校驗培訓課程及從業員註冊計劃

計劃旨在通過培訓和註冊機制提高重新校驗的標準，鼓勵業界採用重新校驗作為現有建築物的主要節能解決方案。透過全面的培訓計劃，以提升重新校驗專業人才的整體技術水平。

合資格的行業從業者及公司可在計劃下分別註冊為重新校驗從業員、重新校驗專家及重新校驗服務供應商，以展開相關的工作並提供專業建議。香港特別行政區政府積極推廣重新校驗為具成本效益的系統性測試方法，以提高現有建築物的能源效率，而計劃亦符合此發展方針。



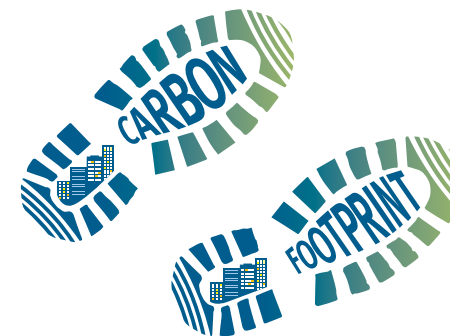
### 建造業議會綠色產品認證

計劃為建築產品/材料提供認證平台，區分對環境影響有顯著減少的產品，為香港締造更綠色的建築環境。

# 邁向淨零

## 什麼是「邁向淨零」？

「邁向淨零」為世界綠色建築委員會為促進零碳建築的全球性倡議，鼓勵企業，組織，城市，國家和地區在 2030 年前將營運碳排放量降至碳中和，並在 2050 年前實現所有建築物達至碳中和。



根據世界綠色建築委員會的數據顯示，建築物目前佔全球能源相關溫室氣體排放量的 39%。當中 28% 為營運碳排放，剩餘的 11% 為隱含碳排放。

## 香港綠色建築議會 「邁向淨零」舉措

香港綠色建築議會  
致力推動香港建造業  
及建築物在密度城市及  
高層建築設計下，實現  
淨零碳排放的目標。



**ANZ** ADVANCING  
NET ZERO  
IDEAS COMPETITION

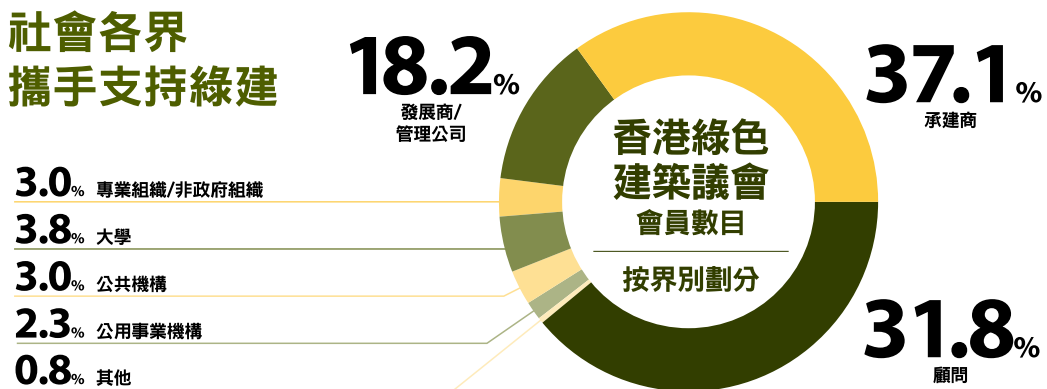
全港首個「邁向淨零」構思比賽  
於 2021 年正式舉行，以提升香港在  
可持續建築方面的發展。



# 凝聚 綠建力量

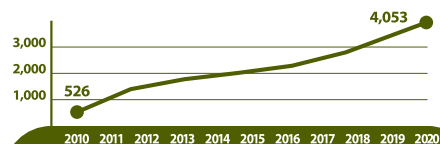
為促進香港在可持續建築方面的發展，必須凝聚政府、業界、學術界和公眾的力量。作為綠色建築業的協調組織，香港綠色建築議會致力把這股力量轉化為實質的影響力。

## 社會各界 攜手支持綠建



## 綠建人才及培訓

### 綠建從業員數目



**4,053名**

綠建從業員已取得綠建環評和香港綠色建築議會各項計劃的相關資格<sup>18</sup>

### 培訓時數



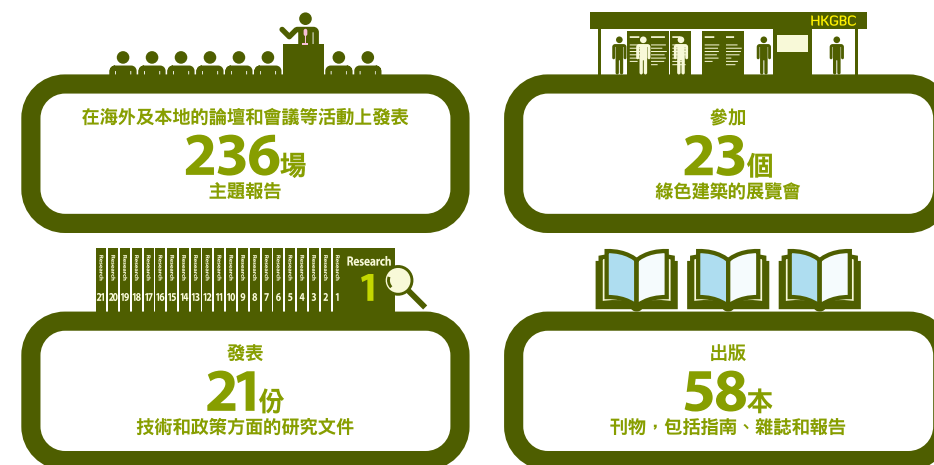
2012至2020年間，香港的綠建環評從業員、重新校驗專家及重新校驗從業員已取得

**超過43萬**

持續專業進修時數<sup>19</sup>

## 凝聚綠建力量

自2009年成立以來，香港綠色建築議會一直致力提高香港以及全球對綠色建築的關注，包括：



### 「綠色空間 由我創造」學生比賽

- 自2011年起舉辦
- 鼓勵學生把綠色建築的創新意念應用於現實環境，發展理想的綠色空間

### 香港綠建商舖聯盟

- 於2016年成立
- 鼓勵商場及商舖業主加入聯盟，攜手建構綠色購物環境

### 香港綠色建築週

- 於2013年首次與建造業議會合辦
- 透過一連串具教育性的節目，增加公眾對本地綠色建築發展的認識，推廣綠色生活

### 賽馬會綠建環評學校計劃

- 於2020年至2023年中旬，在120間本地中小學推行計劃
- 協助參與學校減少10%碳排放，引領其成為「綠建環評既有學校」的認證校舍
- 通過進行翻新工程及升級設施，降低碳排放量，及編寫全新的綠建環評既有學校評分工具
- 透過教育活動，向教師和學生推廣綠色建築概念

# 參考資料

除另外說明，本刊物引用來自綠建環評項目截至 2020 年 12 月 31 日的數據和統計資料。

(以下參考資料只供英文版)

1. ENERGY SAVING PLAN For Hong Kong's Built Environment 2015~2025+, <https://www.enb.gov.hk/sites/default/files/pdf/EnergySavingPlanEn.pdf>
2. High-rise buildings are defined as a multi-story structure between 35-100 meters tall, or a building of unknown height from 12-39 floors.  
(Emporis, <http://www.emporis.com/building/standard/3/high-rise-building>)  
  
Skyscrapers are as defined as a multi-story building at least 100 meters tall.  
(Emporis, <http://www.emporis.com/building/standard/75/skyscraper>)  
  
Total number of high-rise buildings and skyscrapers.  
(Emporis, <https://www.emporis.com/city/101300/hong-kong-china>)
3. Energy Saving Charter 2020, [https://www.energysaving.gov.hk/esc2020/filemanager/doc/ESC2020\\_Introduction.pdf](https://www.energysaving.gov.hk/esc2020/filemanager/doc/ESC2020_Introduction.pdf)
4. The average three-person household electricity consumption in Hong Kong is about 391kWh per month.  
(Electrical and Mechanical Services Department, Hong Kong Energy End-use Data 2020, [https://www.emsd.gov.hk/filemanager/en/content\\_762/HKEEUD2020.pdf](https://www.emsd.gov.hk/filemanager/en/content_762/HKEEUD2020.pdf))  
  
Unit electricity consumption of fresh water and sea water are 0.606kWh/m<sup>3</sup> and 0.368kWh/m<sup>3</sup> respectively.  
(Water Services Department, Water Services Department Annual Report 2018/19, [https://www.wsd.gov.hk/filemanager/common/annual\\_report/2018\\_19/en/index.html](https://www.wsd.gov.hk/filemanager/common/annual_report/2018_19/en/index.html))  
  
Average unit electricity consumption of sewage treated is 0.28kWh/m<sup>3</sup>.  
(Drainage Services Department, Drainage Services Department Sustainability Report 2018/19, [https://www.dsd.gov.hk/Documents/SustainabilityReports/1819/en/key\\_statistics\\_and\\_data.html](https://www.dsd.gov.hk/Documents/SustainabilityReports/1819/en/key_statistics_and_data.html))
5. The capacity of an Olympic-sized swimming pool is 2,500,000 L, assuming a nominal depth of 2m.  
(FINA Facilities Rules 2017-2021, [https://www.fina.org/sites/default/files/2017\\_2021\\_facilities\\_28012020\\_medium\\_ad.pdf](https://www.fina.org/sites/default/files/2017_2021_facilities_28012020_medium_ad.pdf))
6. The dimension of the pitch area of Hong Kong Stadium is 130m x 74m.  
(Leisure and Cultural Services Department, <http://www.lcsd.gov.hk/en/stadium/hks/facilities.html>)
7. Achievement rate of credit SA8c of BEAM Plus New Buildings (V1.1 and V1.2)
8. Achievement rate of credit SA2b of BEAM Plus New Buildings (V1.1 and V1.2)
9. Achievement rate of credit SA3b of BEAM Plus New Buildings (V1.1 and V1.2)
10. Achievement rate of credit IEQ22 of BEAM Plus New Buildings (V1.1 and V1.2)
11. Achievement rate of credit IEQ23a of BEAM Plus New Buildings (V1.1 and V1.2)
12. Achievement rate of credits IEQ6 and IEQ7 of BEAM Plus New Buildings (V1.1 and V1.2)  
  
The projects have to be certified (in Final Assessment stage) or target to achieve (in Provisional Assessment stage) at least the Good Class standard of the Indoor Air Quality (IAQ) Certification Scheme for Offices and Public Places. (Environmental Protection Department, A Guide on Indoor Air Quality Certification Scheme for Offices and Public Places, [https://www.iaq.gov.hk/media/82253/gn\\_officeandpublicplace\\_eng-2019.pdf](https://www.iaq.gov.hk/media/82253/gn_officeandpublicplace_eng-2019.pdf))
13. Achievement rate of credit IEQ2 of BEAM Plus New Buildings (V1.1 and V1.2)
14. Hong Kong Green Building Council, HK3030 Market Drivers for Transformation of Green Buildings in Hong Kong (Executive Summary), January 2015, [https://www2.hkgbc.org.hk/ebook/HKGBC\\_Roadmap/files/assets/basic-html/page-1.html](https://www2.hkgbc.org.hk/ebook/HKGBC_Roadmap/files/assets/basic-html/page-1.html)
15. Achievement rate of credit EU4b of BEAM Plus Existing Buildings V2.0 Comprehensive and Selective Scheme
16. Achievement rate of credit EU3b of BEAM Plus Existing Buildings V2.0 Comprehensive Scheme
17. Achievement rate of credits MWA1 of BEAM Plus Existing Buildings V2.0 Comprehensive Scheme and MWA2a of BEAM Plus Existing Buildings V2.0 Selective Scheme
18. Statistics including the number of BEAM Professional, BEAM Affiliate, GB Faculty and BEAM Assessor, RCx Professional and Practitioner.
19. Training man-hours are offered to BEAM Practitioners by the HKGBC, BEAM Society Limited and other organisations that provide green building-related trainings.

## 鳴謝

感謝建築環保評估協會有限公司及商界環保協會提供綠色建築評估工具 HK-BEAM 的相關統計數據。

電郵：enquiry@hkgbc.org.hk

網址：https://www.hkgbc.org.hk/chi

香港綠色建築議會有限公司 版權所有 不得翻印 © 2021



香港綠色建築議會  
[www.hkgbc.org.hk](http://www.hkgbc.org.hk)